

# Technische Dokumentation - Bühne

---

Download: <http://www.gorki.de/de/technik>

## Inhaltsverzeichnis

1	Kontakt .....	2
1.1	Technische Bereiche .....	2
1.2	Theaterwerkstätten .....	2
1.3	Probephöhne .....	2
2	Hausansichten .....	3
	360° Innenansichten (Google Maps) .....	3
3	Maße und Technische Spezifikationen Bühne .....	5
3.1	Ladeweg .....	5
3.2	Relevante Maße für Dekorationsteile .....	5
3.3	Bühnenmaße .....	6
3.4	Portalmaße .....	6
3.5	Arbeitsgalerien .....	6
3.6	Vorbühne .....	7
3.7	Untermaschinerie .....	7
3.8	Obermaschinerie .....	7
3.9	Leinwände .....	9
3.10	Zuschauerraum .....	9
4	Beleuchtung .....	11
4.1	Feste Installation .....	11
4.2	Bühnenbeleuchtung Grundbestückung .....	12
4.3	Mobile Beleuchtungsgeräte .....	15
5	Tontechnik .....	16
6	Videotechnik .....	17
7	Requisite .....	18
7.1	Nebelmaschinen .....	18
7.2	Musikinstrumente .....	18
8	Ankleider und Maske .....	19

## 1 Kontakt

### 1.1 Technische Bereiche

<b>Einwahl:</b>	<b>030 20221</b>	<b>-0</b>
<b>Technische Direktion</b>	Bernd Klein, <i>Technischer Direktor</i>	-339
	Benedikt Schröter, <i>Techn. Produktionsleitung</i>	-470
	Vanessa Wujanz, <i>Assistentin des Tech. Direktors</i>	-336
	Email	<a href="mailto:technik@gorki.de">technik@gorki.de</a>
<b>Ausstattung</b>	Alissa Kolbusch, <i>Leitung</i>	-326
	Bühnenbildassistentz	-328
<b>Bühnentechnik</b>	Robert Rammelt <i>Abteilungsleiter</i>	-330
<b>Beleuchtung</b>	Pierre Stolper, <i>Abteilungsleiter</i>	-317
<b>Ton &amp; Video</b>	Christopher von Nathusius, <i>Abteilungsleiter</i>	-334
<b>Requisite</b>	Jens Gebhardt, <i>Abteilungsleiter</i>	-329
<b>Maske</b>	Paula Karer, <i>Abteilungsleiterin</i>	-363
<b>Ankleider</b>	Andrea Schulz, <i>Abteilungsleiterin</i>	-227

### 1.2 Theaterwerkstätten

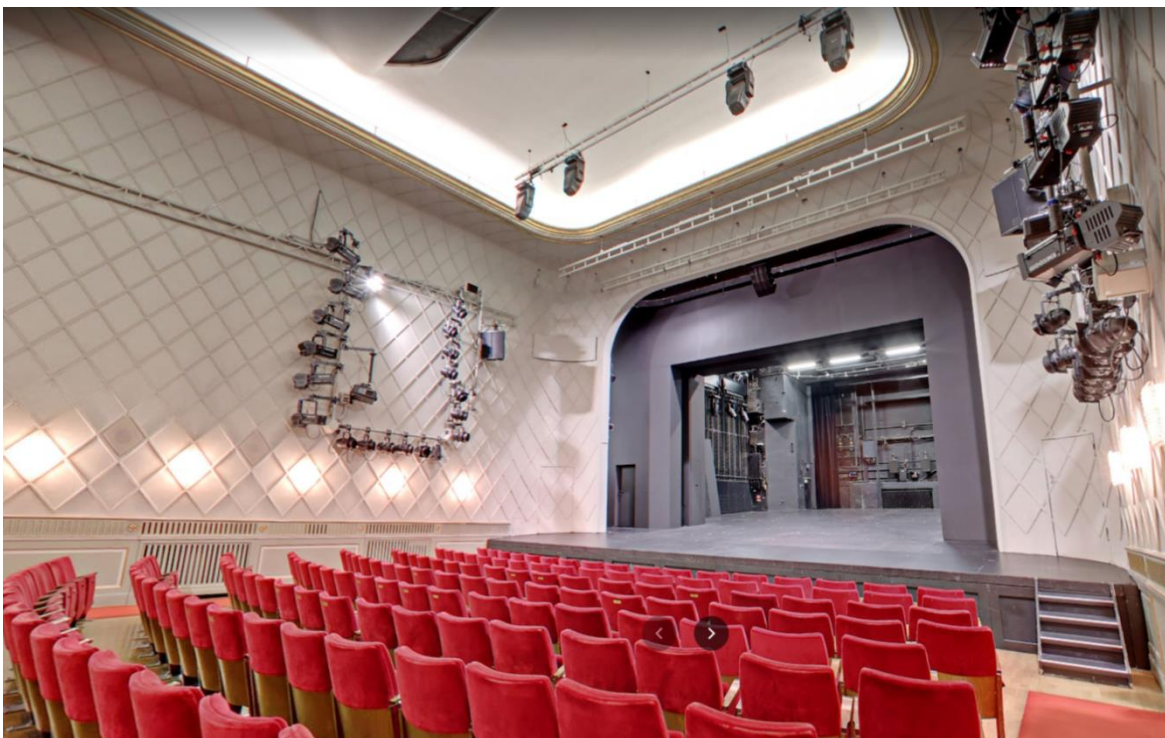
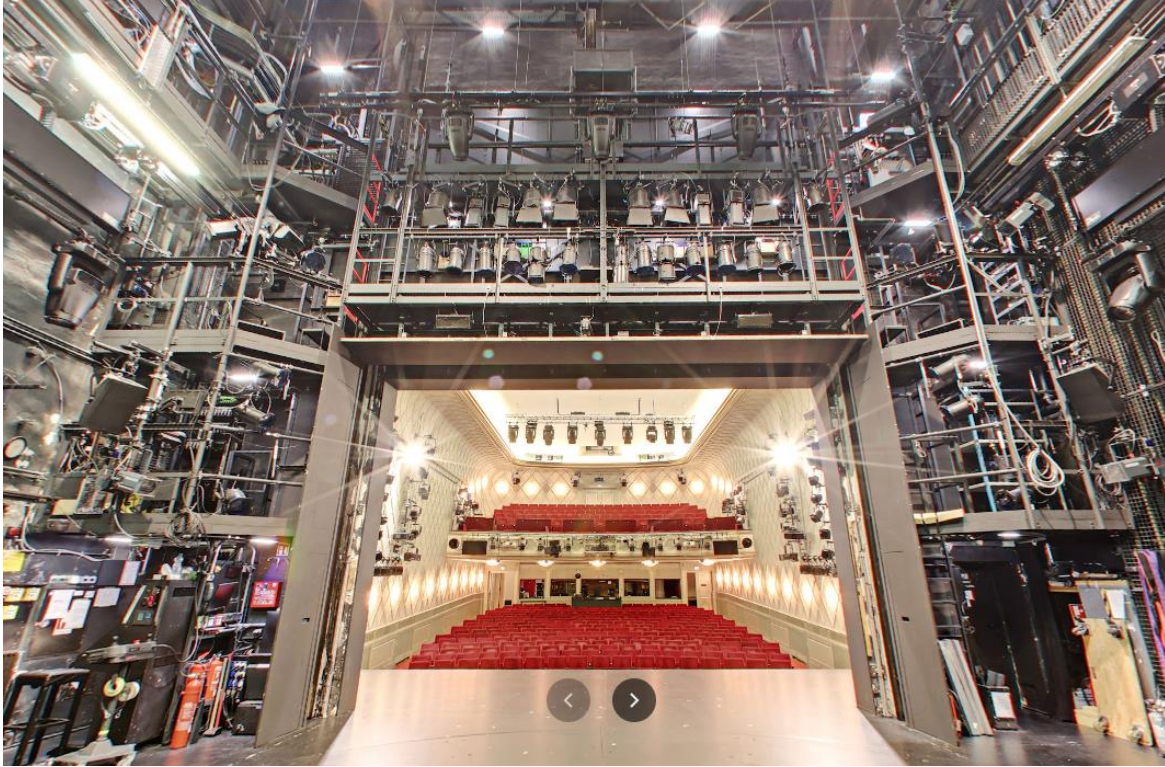
<b>Werkstatteleitung</b>	Marcus Trettau, <i>Leiter der Werkstätten</i>	-601
	Maik Spät, <i>stellv. Leiter + Konstrukteur</i>	-602
<b>Kostüm (mit Fundus)</b>	Thomas Mache, <i>Leitung Kostümabteilung</i>	-701

### 1.3 Probebühne

	Rufnummer	30 500492
--	-----------	-----------

## 2 Hausansichten

### 360° Innenansichten (Google Maps)





**360° Ansicht Bühne:** <https://maps.app.goo.gl/TNqcyCcx4M6nyx8a7>

**360° Ansicht Zuschauerraum:** <https://maps.app.goo.gl/djY4GB13YRMAPxfM6>

**360° Ansicht Rang:** <https://maps.app.goo.gl/H9uPJStzKzBxKd6f6>

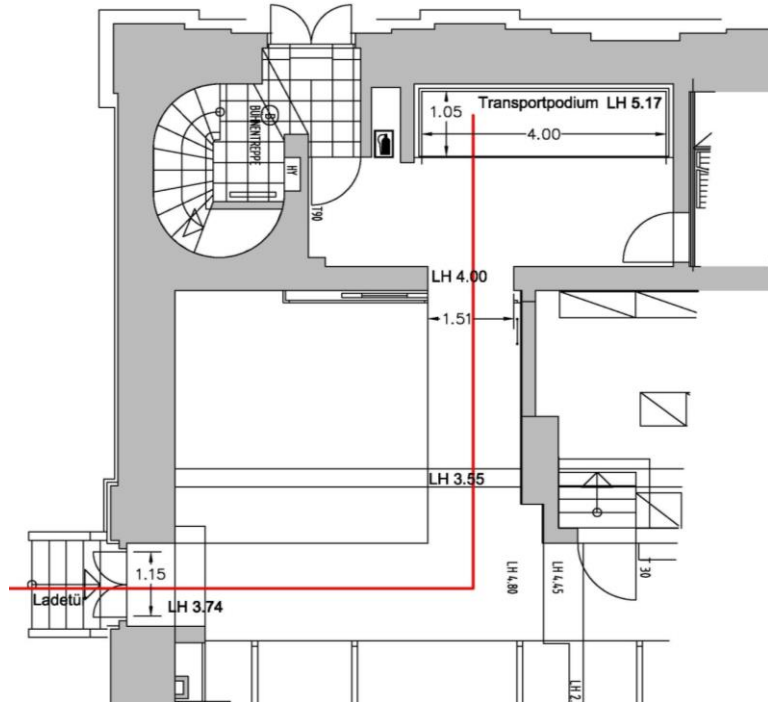
**360° Ansicht Foyers:** <https://maps.app.goo.gl/6VVVhWDcisUkCm6n7>

<https://maps.app.goo.gl/qcSHW8Mf9Pd9XVhi6>

### 3 Maße und Technische Spezifikationen Bühne

#### 3.1 Ladeweg

Der Ladeweg führt über die Ladetür (Dorotheenstraße 9, Anfahrt per LKW möglich) über einen Lastenaufzug zur Bühne.



#### 3.2 Relevante Maße für Dekorationsteile

<b>Ladetür</b>	Höhe:	3,74 m
	Breite:	1,15 m
<b>Brandschutztür</b>	Höhe:	4,04 m
	Breite:	1,45 m
<b>Transportpodium zur Bühne</b>	<b>lichtes Innenmaß</b>	
	Höhe:	5,17 m
	Breite:	4,05 m
	Tiefe:	1,05 m
	<b>Tragfähigkeit</b>	
	statisch / dynamisch	2,50 t / 1,00 t
<b>Transportpodium externes Dekorationsmagazin (Lindentunnel)</b>	Höhe:	3,20 m
	Breite:	2,70 m
	Tiefe:	4,70 m
	<b>Tragfähigkeit</b>	
	dynamisch:	1,00 t
<b>Dekorationscontainer</b>	Höhe:	2,20 m
	Breite:	2,30 m
	Länge:	7,00 m

### 3.3 Bühnenmaße

Maße aus Grundriss auf Nulllinie (N) bezogen. Nulllinie=Hinterkante Technisches Portal.

<b>Bühnentiefe</b>	Vorbühne ↔ N	6,01 m
	N ↔ Rückwand	10,90 m
<b>Bühnenbreite</b>	Vorbühne	12,45 m
	Hauptbühne	12,03 m
	Hinterbühne	10,26 m
<b>Bühnenhöhe</b>	Vorbühne (Endstand VB-Zug 1)	6,63 m
	Hauptbühne (Endstand HK-Zug 1)	13,06 m
	Hinterbühne (Endstand HB-Zug 1)	5,61 m
<b>Bühnenschräge</b>	Neigung	4,2%

### 3.4 Portalmaße

<b>Schmuckportal</b>	Höhe: Breite: Tiefe: Position Hinterkante ↔ N Durchgangshöhe Türen	6,65 m 9,37 m 0,31 m 3,34 m 1,80 m
<b>Mauerportal</b>	Höhe: Breite: Tiefe: Position Hinterkante ↔ N	4,80 m 7,09 m 0,52 m 1,35 m
<b>Technisches Portal</b>	Höhe (variabel): Breite: Tiefe:	1,10 m – 4,75 m 7,29 m 0,81 m
<b>Eiserner Vorhang</b>	Höhe: Breite: Stärke: Position Hinterkante ↔ N Unterkante EV bei Höchststand	5,60 m 7,65 m 0,17 m 1,08 m 5,04 m
<b>Durchgangstür im EV (öffnet zur Bühne)</b>	Höhe: Breite:	1,85 m 1,00 m

**Der Eiserner Vorhang muss zu jeder Zeit rauchdicht schließen können!**

### 3.5 Arbeitsgalerien

1. Galerie	Höhe (vorn) Höhe (hinten)	6,88 m 6,66 m
2. Galerie	Höhe (vorn) Höhe (hinten)	11,44 m 11,22 m
Maße ergeben sich aus der vorhandenen Bühnenschräge		

### 3.6 Vorbühne

<b>Bodenöffnungen</b>	3x7 m (21 abnehmbare Bodenplatten)
	1x7 m (7 abnehmbare Bodenplatten)
<b>Vorbühnengraben lichte Höhe</b>	ca. 2,10 m

### 3.7 Untermaschinerie

<b>Drehscheibe</b>	
Durchmesser	9,75 m
Position (N ↔ Scheibenmitte)	4,20 m
gesamte Verkehrslast	5.000 kg (verteilt)
statische Tragfähigkeit	500 kg / m <sup>2</sup> (4.90 kN)
dynamische Tragfähigkeit	250kg / m <sup>2</sup> (2.45 kN)
Drehgeschwindigkeit am Außenrand (stufenlos regelbar)	V <sub>min</sub> =0,01 m/sec V <sub>max</sub> =0,80 m/sec

### 3.8 Obermaschinerie

<b>Position Zug</b>	<b>Name</b>	<b>Nutzlast</b>	<b>Hub-höhe</b>	<b>Breite Zugstange</b>	<b>Info</b>
Zuschauer- raum	BLZ Saal	400kg	7,80 m	9,00 m	Maschinenzug, Beleuchtung
Vorbühne	VB1	350 kg	8,90 m	8,00 m	Stufenlos regelbar, 3 Seile
	VB2	350 kg	6,95 m	10,00 m	
	VB3	350 kg	6,85 m	10,00 m	
	VB4	350 kg	7,05 m	8,00 m	Stufenlos regelbar, 4 Seile
	VB5	350 kg	9,50 m	8,20 m	
	VB6	350 kg	9,50 m	8,20 m	
	VB7	350 kg	9,50 m	8,00 m	
	VB Links	250 kg	6,85 m	1,20 m	Stufenlos regelbar, 3 Seile
	VB Rechts	250 kg	6,85 m	1,20 m	

Position Zug	Name	Nutzlast	Hubhöhe	Breite Zugstange	Info
Hauptbühne	H1	200 kg	12,80 m	7,85 m	Handkonterzug, 4 Seile
	H2	200 kg	12,80 m	8,60 m	Handkonterzug, 4 Seile
	H4, H8, H10, H12, H14, H15, H17, H19, H21, H23, H25	200 kg	12,80 m	9,00 m	Handkonterzüge, 4 Seile
	M3	350 kg	12,80 m	8,80 m	Maschinenzug, 4 Seile
	M5, M6, M7, M9, M11, M13, M16, M18, M20, M22, M24, M26	350 kg	12,80 m	9,00 m	Maschinenzüge, 4 Seile
	BLZ 1	500 kg	12,80 m	9,00 m	Maschinenzug, Beleuchtung
	H27 + Rund Links + Rund Rechts	200 kg (H27) +200 kg oder 200 kg (H27) +2x100 kg	12,80 m	8,50 + 5,20 + 5,20 m (zzgl. Rundung)	Rundprospekt (mit H27) oder Panoramazüge
	PZ1-PZ6	200 kg	12,80 m	-/	6 Punktzüge, stufenlos regelbar
Hinterbühne	HB1	300 kg	5.61 m	5,60 m	Maschinenzüge
	HB2 rund	300 kg		8,60 m	
	HB3	300 kg		7,50 m	

Durchmesser aller Zugstangen: 60,3 mm

Alle Zugstangen verfügen beidseitig über seitliche Ausleger (Verlängerungen).  
 Die Längen dieser Ausleger sind unterschiedlich, um die Nutzung des jeweils seitlich vorhandenen Raums zu optimieren.  
 Alle Breiten in der untenstehenden Tabelle sind ohne Ausleger angegeben.

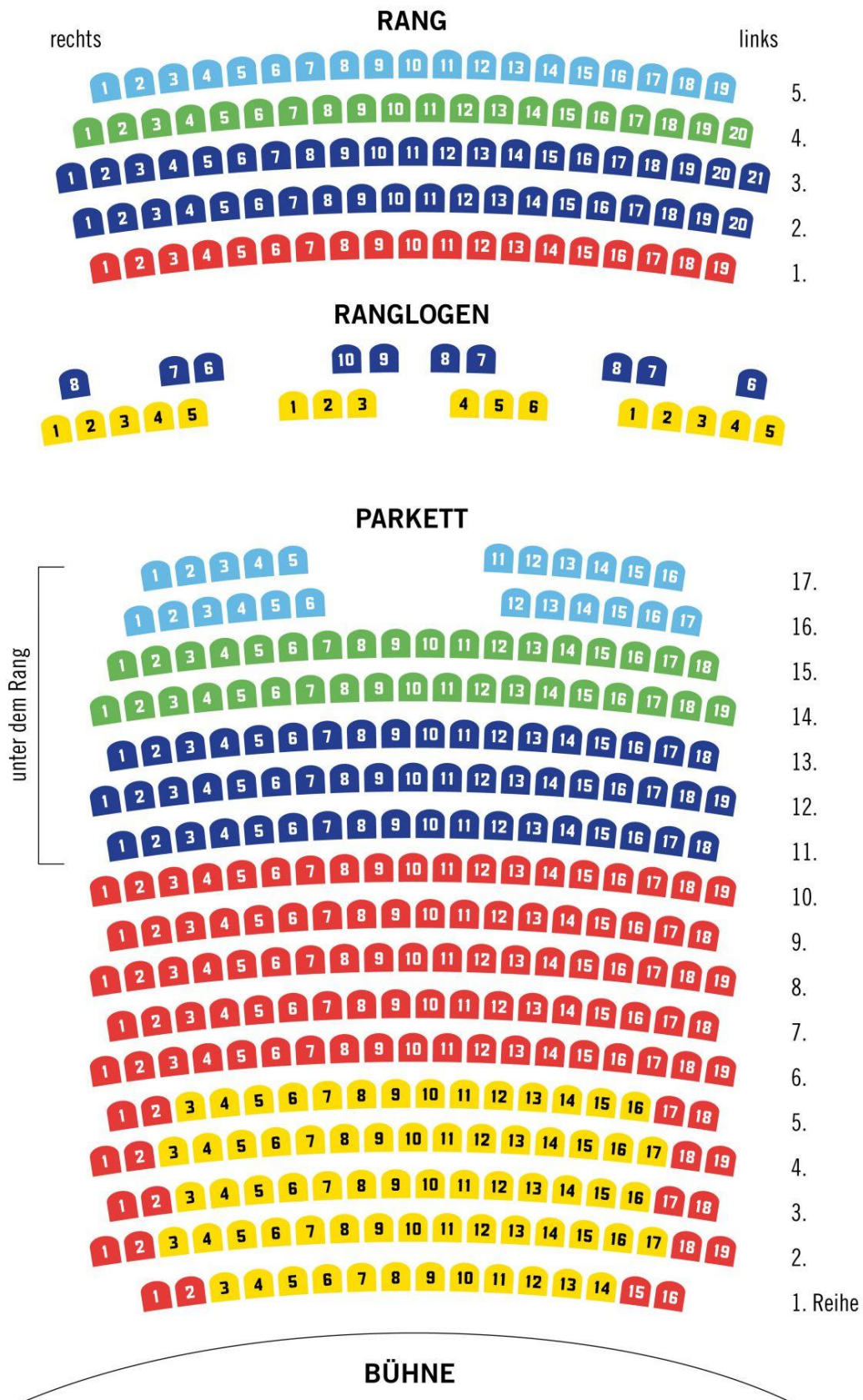


### 3.9 Leinwände

Leinwände				
Ratio	Maße in cm	Typ	Name	Zusatz
16:9	280x160 (270x150)	Aufpro / Weiß	Stumpfl Vario 32	Alu-Rahmen mit Füßen
4:3	360x270 (350x260)	Auf- & Rückpro Weiß / Grau	Stumpfl Vario 32	Alu-Rahmen mit Füßen Aufpro: Weiß / Rückpro: Grau
Spezial	320x245 (310x235)	Rückpro / Grau	Stumpfl Vario 32	Alu-Rahmen mit Füßen
16:9	365x210 (345x190)	Aufpro / Weiß	Stumpfl Vario 64	Alu-Rahmen mit Füßen
16:9	460x270 (450x260)	Auf- & Rückpro Weiß / Grau	Stumpfl Vario 64	Alu-Rahmen mit Füßen Aufpro: Weiß / Rückpro: Grau
4:3	600x450 (590x440)	Aufpro / Weiß	Stumpfl Vario 64	Alu-Rahmen mit Füßen
16:9	752x431 (732x411)	Aufpro / Weiß	Stumpfl Vario 64	Alu-Rahmen mit Füßen
16:10	752x477 (732x457)	Rückpro / Grau	Stumpfl Vario 64	Alu-Rahmen mit Füßen
15,6:9	600x346 (580x326)	Rückpro / Grau	Stumpfl Vario 64	Alu-Rahmen mit Füßen

### 3.10 Zuschauerraum

Parkett	298 Plätze (17 Reihen) 4 Rollstuhlplätze (12 Parkettplätze entfallen)	
	Saalbreite	12,50 m
	Parkettlänge	15,00 m
	Totale Saalhöhe	09,50 m
Rang	99 Plätze (Rang, 5 Reihen) 26 Plätze (Ranglogen, 2 Reihen)	
	Saalbreite	12,50 m
	Ranglänge	06,80 m



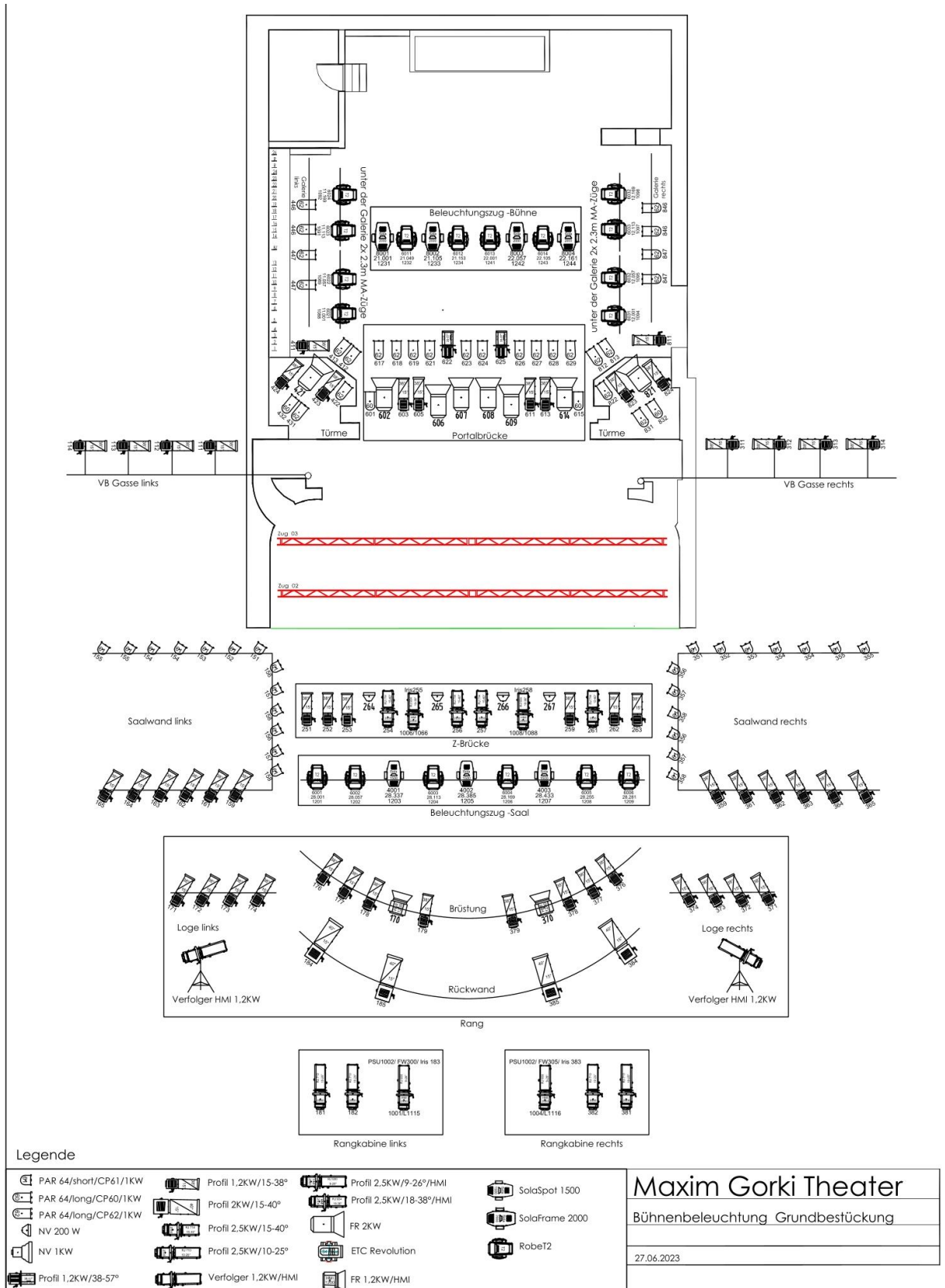
■ Kategorie I   
 ■ Kategorie II   
 ■ Kategorie III   
 ■ Kategorie IV   
 ■ Kategorie V

## 4 Beleuchtung

### 4.1 Feste Installation

<b>Stellwerk</b>	Lichtpulte	<ul style="list-style-type: none"> <li>• Hauptpult ETC-GIO</li> <li>• Havariepult ETC-ION</li> <li>• Netzwerkprotokoll sACN</li> <li>• 4096 Kreise</li> </ul>
	Netzwerk-Anschlussmöglichkeiten	<ul style="list-style-type: none"> <li>• Saal Parkett</li> <li>• Inspizientenpult</li> <li>• Hinterbühne</li> <li>• Rang</li> </ul>
<b>Dimmeranlage</b>	Dimmer Transtechnik	<ul style="list-style-type: none"> <li>• 234 x 2,5kW</li> <li>• 44 x 5 kW</li> <li>• 86 x 2,5kW, ND</li> <li>• 12 x 5kW, ND</li> </ul>
	Dimmer LSC GEN VI	<ul style="list-style-type: none"> <li>• 48 x 2,5 kW</li> </ul>
	Dimmer MA-Lighting	<ul style="list-style-type: none"> <li>• 12 x 3,7kW</li> </ul>
<b>Anschlüsse</b>	Drehstromanschlüsse	<ul style="list-style-type: none"> <li>• 17 x CEE 32A, 400V, ND</li> </ul>
	Steckvorrichtungen in Versatzkästen	<ul style="list-style-type: none"> <li>• 16A Schutzkontaktsteckdose</li> <li>• 63A Steckvorrichtung nach DIN 15564</li> <li>• 32A CEE 5 pol., 400V</li> <li>• Leuchtstofflampen 3pol. +PE, HAN3</li> <li>• Multicore 16pol. +PE, HAN16</li> <li>• DMX 5pol.</li> </ul>

## 4.2 Bühnenbeleuchtung Grundbestückung



<b>Bühne</b>			
<b>Ort</b>	<b>Typ</b>	<b>Anzahl</b>	<b>kW</b>
Vorbühne Links (0-Gasse)	Profil	4	1,2
Vorbühne rechts (0-Gasse)	Profil	4	1,2
Portalturm Links Unten	Profil	1	1,2
	PAR64 /CP62	2	1
Portalturm Links Mitte	Fresnel	1	2
	PAR64 /CP62	1	1
	Profil	2	1,2
Portalturm Links Oben	PAR64 /CP60/CP62	2	1
Portalturm Rechts Unten	Profil	1	1,2
	PAR64 /CP62	2	1
Portalturm Rechts Mitte	Fresnel	1	2
	PAR64 /CP62	1	1
	Profil	2	1,2
Portalturm Rechts Oben	PAR64 /CP60/CP62	2	1
Portalbrücke	Fresnel	6	2
	Profil	6	1,2
	PAR64 /CP62	10	1
	PAR64 /CP60	2	1
Beleuchtungszug Bühne	Robe Robin T2 Spot	4	0,84
	SolaFrame 2000	4	0,6
	HighCRI		
Galerie Links	Niedervolt	1	1
	PAR64 /CP62	4	1
Galerie Rechts	Niedervolt	1	1
	PAR64 /CP62	4	1
Leuchtenhänger Links	Robe Robin T2 Spot	4	0,84
Leuchtenhänger Rechts	Robe Robin T2 Spot	4	0,84

<b>Saal</b>			
<b>Ort</b>	<b>Typ</b>	<b>Anzahl</b>	<b>kW</b>
Rangkabine Links	Profil HMI, FW	1	2,5
	Profil	2	2,5
Rangkabine Rechts	Profil HMI, FW	1	2,5
	Profil	2	2,5
Rangrückwand Links	Profil	2	2
Rangrückwand Rechts	Profil	2	2
Rangloge Links	Profil	4	1,2
	Verfolger HMI	1	1,2
Rangloge Rechts	Profil	4	1,2
	Verfolger HMI	1	1,2
Rangbrüstung	Profil	8	1,2
	FR HMI	2	1,2
Beleuchtungszug Saal	Robe Robin T2 Spot	6	0,85
	SolaSpot Pro 1500	3	0,4
Zuschauerbrücke	Profil	6	1,2
	Profil HMI	2	2,5
	Profil	4	2,5
	Niedervolt	4	0,2
Saalturm Links	Profil	6	1,2
	PAR64/CP61	13	1
Saalturm Rechts	Profil	6	1,2
	PAR64/CP61	13	1

### 4.3 Mobile Beleuchtungsgeräte

Typ	Anzahl	kW	Zusatz
<b>PC / Fresnel</b>			
Prismenlinse ADB	6	0,65	Torblende
Fresnel ADB	5	2	Torblende
Fresnel HMI Arri	4	1,2	motorisierte Jalousie, Torblende
<b>Profil</b>			
Profil Niethammer HPZ 115	6	1,2	Zoom Profil
Profil ETC 50°	2	0,75	
<b>PAR</b>			
PAR 64, BAR CP62	4	6x1	
PAR 64, Lang, CP61/62	15	1	
PAR 64, Short, CP61/62	10	1	
PAR Cameo ZenitP100 DTW	8	0,125	LED WW
<b>Moving Lights</b>			
SolaFrame 2000 High CRI	2	0,6	
SolaSpot Pro 1500	3	0,4	
Robe Robin T1 Profil	10	0,55	
<b>Fluter</b>			
LDDE NanoPix CYC	5	0,205	RGB WW CW
Cameo ZenitW 600	4	0,565	RGBW, Torblende
ADJ Flood 36	4	0,036	UV-LED
<b>Rampen</b>			
Cameo Pixbar 600 Pro IP 65	2	0,160	RGBWAUV
Cameo Pixbar 600 Pro	2	0,160	RGBWAUV
NanoPix Slim 1200	12	0,077	RGB WW KW, 4 Einzel-PSU 1 PSU 2x3
<b>LED</b>			
LED Stripes kaltweiß	14		10x2m / 2x1m / 2x 0.5m
Astera FP1 Titan Tube	8	0,048- 0,072	RGBA-Mint
<b>Stroboskop / Hazer / Windmaschine</b>			
Stroboskop Atomic 3000	2	1,5	DMX-Anschluss
Hazer Look Unique 2.1	2	1,5	DMX-Anschluss
MDG Atmosphere ATMe Hazer	1	0,715	DMX-Anschluss
Cameo Instant AIR 2000 Pro	2	0,250	DMX-Anschluss

### Beleuchtungszubehör

Typ	Anzahl	Zusatz
Bodenstativ	4	Niethammer / Dreibein / h=10cm
Rollklappstativ	2	Manfrotto / h=1,32-2,15 m / 30kg
Klappstativ beta 3 al	2	Despar / h=0,96-2,50m / 40kg
Teleskopstativ	4	Strand Lighting / h=1,50-4,50m / 25kg
Kurbelstativ Samson	2	Strand Lighting / h=1,55-2,55m / 45kg
Gassenturm	2	h=1,80m / 3 Etagen

## 5 Tontechnik

**Standort FOH:** fest installiert, offen im Zuschauerraum im Parkett hinten mittig.

<b>Mischpult</b>	LAWO MC <sup>2</sup> 96 Grand Production Console: <ul style="list-style-type: none"> <li>• 40 Bedienstreifen, frei belegbar</li> <li>• FX-Engine: Waves SoundGrid mit Mercury-Bundle</li> </ul>
<b>Zuspiel-System</b>	<ul style="list-style-type: none"> <li>• Ableton Live 11 Suite auf Mac OSX</li> <li>• Audio Interfaces: RME MADiface XT, DANTE Virtual Soundcard</li> </ul>
<b>Effekte</b>	<ul style="list-style-type: none"> <li>• RELAB LX480 Plug IN</li> <li>• Guitar Rig Pro 5</li> <li>• Antares Auto Tune</li> <li>• Waves Mercury Bundle</li> </ul>
<b>IEM</b>	<ul style="list-style-type: none"> <li>• 6 IEM-Sendestrecken Sennheiser SR2050/EK-IEM-G4 Empfänger</li> </ul>
<b>Funkmikrofon-Anlage</b>	<ul style="list-style-type: none"> <li>• 16 Kanäle Sony DWX Digital Wireless</li> <li>• 14x DWT B01 Taschensender</li> <li>• DPA 4061 Lavalier-Mikrofone</li> <li>• 10x DWM 02 Handsender</li> <li>• 4x DWT-P01N XLR-Aufstecksender</li> </ul>
<b>Beschallung</b>	<ul style="list-style-type: none"> <li>• Portal: 4x d&amp;b AL90</li> <li>• Center: 4x d&amp;b T10</li> <li>• Subwoofer: 4x d&amp;b Y-Sub</li> <li>• Infra: 2x KSL-SUB</li> <li>• Bühne: Hinten: 4x d&amp;b 602 / 2x d&amp;b E15x / 2x d&amp;b E12 / Portalbrücke: nach hinten 4x E1 / nach vorne 2x E1</li> <li>• 32 Effektlautsprecher im Zuschauerraum</li> <li>• Mobile Lautsprecher: 6x d&amp;b 44S / 4x d&amp;b E6 / 2x d&amp;b E8 / 6x d&amp;b M6</li> </ul>
<b>Intercom</b>	Riedel-Intercom mit fest installierten Sprechstellen: <ul style="list-style-type: none"> <li>• Inspizienz</li> <li>• Saal Beleuchtung</li> <li>• Saal Regie</li> <li>• Tonpult FOH</li> <li>• Beleuchtungs-Stellwerk</li> <li>• Video-Loge</li> <li>• Übertitel-Loge</li> <li>• Requisiten-Raum</li> <li>• Übergabemöglichkeit an Motorola-Walkies auf drei Kanälen</li> </ul>
<b>Inspizientenanlage</b>	<ul style="list-style-type: none"> <li>• 41 Lichtzeichen (Gruppenschaltung möglich)</li> <li>• Effektklingeln</li> <li>• Generalruf, verschiedene Einzelrufe, Gruppenruf techn. Gewerke</li> <li>• Mitschau- und Mithöranlagen</li> </ul>



## 6 Videotechnik

**Standort der Videoregie:** Parkettebene, Loge Rechts

**Arbeitsplatz für Übertitelung:** Video-Raum im 3.OG

<b>Zuspiel-System</b>	<ul style="list-style-type: none"> <li>• Software: Isadora 3 (Troikatronix)</li> <li>• Optional QLAB 3 (Figure53)</li> <li>• Hardware: MacPro Octa-Core, 64 GB RAM, D700</li> <li>• VIDEO-OUT: 5x Full HD</li> <li>• VIDEO-IN: 4x Full HD</li> </ul>
<b>Signaldistribution</b>	<ul style="list-style-type: none"> <li>• VIDEO via SDI</li> <li>• BLACKMAGIC VIDEOHUB 72 Kreuzschiene</li> <li>• Diverse Verastzkästen im Bühnenbereich (SDI, CAT)</li> <li>• Weitere Versatzkästen in Bühnennähe (Zuschauerraum, Foyers, etc.)</li> </ul>
<b>SDI Peripherie</b>	<ul style="list-style-type: none"> <li>• BLACKMAGIC ATEM ME/2 Video-Mixer</li> <li>• BLACKMAGIC Multiview 16</li> <li>• Diverse LWL/SDI/HDMI/Analog Wandler</li> </ul>
<b>Projektoren</b>	<ul style="list-style-type: none"> <li>• 1x Panasonic MZ16K WUXGA 16.000 Lumen; fest installiert an der Rangbrüstung</li> <li>• 1x Panasonic MZ16K WUXGA 16.000 Lumen; im Flugrahmen zum Verhang auf der Bühne</li> <li>• Objektive MZ16K: von 0,48:1 bis 7,4:1 durchgängiges Linsenset</li> <li>• 3x Panasonic MZ770 WUXGA 8.000 Lumen; fest verhängt im Zuschauer-Saal (links, rechts, mittig)</li> <li>• 2x Panasonic MZ770 WUXGA 8.000 Lumen; für die mobile Nutzung im Bühnenbereich</li> <li>• Objektive MZ770:             <ul style="list-style-type: none"> <li>2x 0,8:1</li> <li>1x 0,8-1,0:1</li> <li>3x 1,3-1,7:1</li> <li>4x 1,7-2,4:1</li> <li>1x 2,4-4,7:1</li> <li>1x 4,7-7,2:1</li> </ul> </li> </ul>
<b>Kameras</b>	<ul style="list-style-type: none"> <li>• 3x Canon XF205</li> <li>• 2x Dwarf Connect</li> <li>• 3x Panasonic AW130 HE PTZ Remote-Kamera</li> </ul>
<b>Übertitelung</b>	<ul style="list-style-type: none"> <li>• Separates Übertitelungssystem mit Powerpoint oder Spectitular</li> <li>• 2 Übertitelungsflächen links/rechts am Schmuckportal</li> <li>• 2x fest installierte Sanyo PLC XM150 (6000 Lumen, XGA, 4,7-7,2:1)</li> </ul>

Liste der vorhandenen Leinwände: siehe Absatz 3.9.

## 7 Requisite

### 7.1 Nebelmaschinen

Nebelmaschinen			
Typ	Leistung	Anzahl	Zusatz
MDG Atmosphere		1	Dunstmaschine
Base Classic	1300W	2	Fluid-Verdampfermaschine
Hazebase Highpower	2600W	2	Fluid-Verdampfermaschine
Power Tiny Akku	400W	3	Verdampfernebelmaschine
Tiny S Akku	-	1	Verdampfernebelmaschine
Cryo-Fog	2300W	1	Bodennebelmaschine CO <sub>2</sub> Bestellung nötig
Pea Souper Trockeneis	-		Trockeneis-Nebelmaschine Trockeneis Bestellung nötig

### 7.2 Musikinstrumente

Die Requisitenabteilung verfügt über eine Anzahl verschiedener Musikinstrumente, die aber oft in unseren eigenen Produktionen eingebunden sind. Eine Liste der Musikinstrumente können wir gerne versenden, die Verfügbarkeit ist aber mit der Requisitenabteilung zu prüfen.

Im Haus sind auch mehrere Klaviere und ein Flügel „August Förster 190“ vorhanden. Die Verfügbarkeit ist von unserem Spielbetrieb abhängig und im Vorfeld zu besprechen.

## 8 Ankleider und Maske

**Standort:** Die Garderoben befinden sich über dem Bühnengeschoss.

2. Etage	Nr 1	5 Plätze	Alle Plätze sind Schminkplätze
	Nr 2	4 Plätze	
	Nr 3	3 Plätze	
	Nr 4	3 Plätze	
3. Etage	Nr 5	6 Plätze	
	Nr 6	4 Plätze	
4. Etage	Maske	6 Plätze	Schminkplätze
		3 Plätze	Trockenhauben

weiteres Zubehör:

- 2 Vollwaschautomaten
- 1 Trockner
- 2 Bügelautomaten
- 1 Nähmaschine